



Podróże po UE

Obywatele UE mają prawo do swobodnego przemieszczania się w obrębie jej terytorium, co oznacza to, że mogą przebywać, pracować i mieszkać w innym kraju UE. Obywatelom UE przysługuje prawo do tego, by swobodnie wjechać do UE, poruszać się po jej terytorium i z niej wyjechać, samolotem, pociągiem, autokarem lub statkiem. Jeżeli spełni się konkretne wymogi (paszport dla zwierząt), można podróżować ze zwierzętami domowymi i innymi zwierzętami. Ponadto obywatele kraju należącego do strefy Schengen mogą również swobodnie podróżować do innych krajów strefy Schengen bez przechodzenia odprawy na granicy.

Podstawa prawna

Prawo do swobodnego przemieszczenia się i przebywania na terytorium państw członkowskich UE zostało zagwarantowane w Karcie praw podstawowych UE (art. 45. „Każdy obywatel Unii ma prawo do swobodnego przemieszczania się i przebywania na terytorium Państw Członkowskich”). Dodatkowo w Traktacie o funkcjonowaniu UE znajduje się zapis dotyczący swobody przepływu pracowników w obrębie krajów członkowskich UE (art. 45. ust. 1 „Zapewnia się swobodę przepływu pracowników wewnątrz Unii”).

Dokumenty potrzebne podczas podróży po UE

Paszport lub dowód osobisty to dokumenty potwierdzające nasze obywatelstwo. Obywatele UE mają prawo do swobodnych podróży na terenie 27 państw członkowskich UE, a także Islandii, Liechtensteinu, Norwegii i Szwajcarii (które nie należą do UE, ale należą do strefy Schengen). Podczas podróży należy mieć przy sobie ważny paszport albo dowód osobisty. Dzieci i osoby niepełnoletnie muszą posiadać własny paszport lub dowód osobisty. Przebywając w strefie Schengen zazwyczaj nie trzeba okazywać dokumentów, jednak jest to konieczne w przypadku kontroli granicznych w nadzwyczajnych sytuacjach (jeżeli dany kraj strefy Schengen wprowadził tymczasowe kontrole graniczne). Należy także okazać ważny paszport lub dowód osobisty, jeżeli podróż odbywa się między krajem Schengen a Cyprzem lub Irlandią. Należy również okazać ważny paszport lub dowód osobisty, jeśli jeden z krajów wprowadził tymczasowe kontrole graniczne.

Wobec podróżnych spoza Unii Europejskiej, wymagane jest posiadanie ważnego paszportu lub wizy. W przypadku zagubienia lub utraty ważności paszportu podczas podróży, należy udać się do ambasady lub konsulatu swojego kraju.

Strefa Schengen

Strefa Schengen to obszar, w obrębie którego możliwe jest swobodne podróżowanie bez konieczności przechodzenia kontroli granicznej. Schengen to nazwa niewielkiej miejscowości w Luksemburgu – na granicy z Niemcami i Francją – w której podpisany został układ z Schengen, a następnie konwencja z Schengen. Strefę Schengen powstała w 1985 roku jako międzyrządowy projekt pięciu państw UE – Francji, Niemiec, Belgii, Holandii i Luksemburga, a następnie stopniowo przekształciła się w największy na świecie obszar swobodnych podróży. Obecnie znajduje się w niej 29 państw, w tym 25 należących do UE. Poza nimi, do strefy należą także członkowie Europejskiego Stowarzyszenia Wolnego Handlu, tj. Islandia, Liechtenstein, Norwegia i Szwajcaria. Strefa Schengen obejmuje dziś ponad 4 mln km kwadratowych, na których mieszka niemal 420 mln osób.

Strefa Schengen		Obszar nienależący do strefy Schengen
Państwa UE	Państwa spoza UE	Państwa UE
Austria, Belgia, Bułgaria, Chorwacja, Czechy, Dania, Estonia, Finlandia, Francja, Grecja, Hiszpania, Litwa, Luksemburg, Łotwa, Malta, Niderlandy, Niemcy, Polska, Portugalia, Rumunia, Słowacja, Słowenia, Szwecja, Węgry, Włochy	Islandia, Liechtenstein, Norwegia, Szwajcaria	Cypr, Irlandia

Zasady strefy Schengen znoszą kontrole na jej wewnętrznych granicach, jednocześnie harmonizując i wzmacniając bezpieczeństwo jej zewnętrznych granic.

Kraje, które należą do obszaru bez kontroli na granicach wewnętrznych:

- nie prowadzą kontroli na granicach między sobą, chyba że pojawi się określone zagrożenie,
- prowadzą zharmonizowane kontrole na granicach zewnętrznych strefy w oparciu o jasne kryteria.

Ogólna zasada stanowi, że gdy ktoś dostanie się do strefy Schengen, może podróżować z jednego kraju członkowskiego do drugiego bez kontroli na granicach. Jednak uprawnione do tego organy krajowe mogą przeprowadzać kontrole pewnych osób na wewnętrznych granicach lub w ich pobliżu, jeśli informacje uzyskane od policji i praktyka uzasadniają tymczasowe zwiększenie nadzoru.



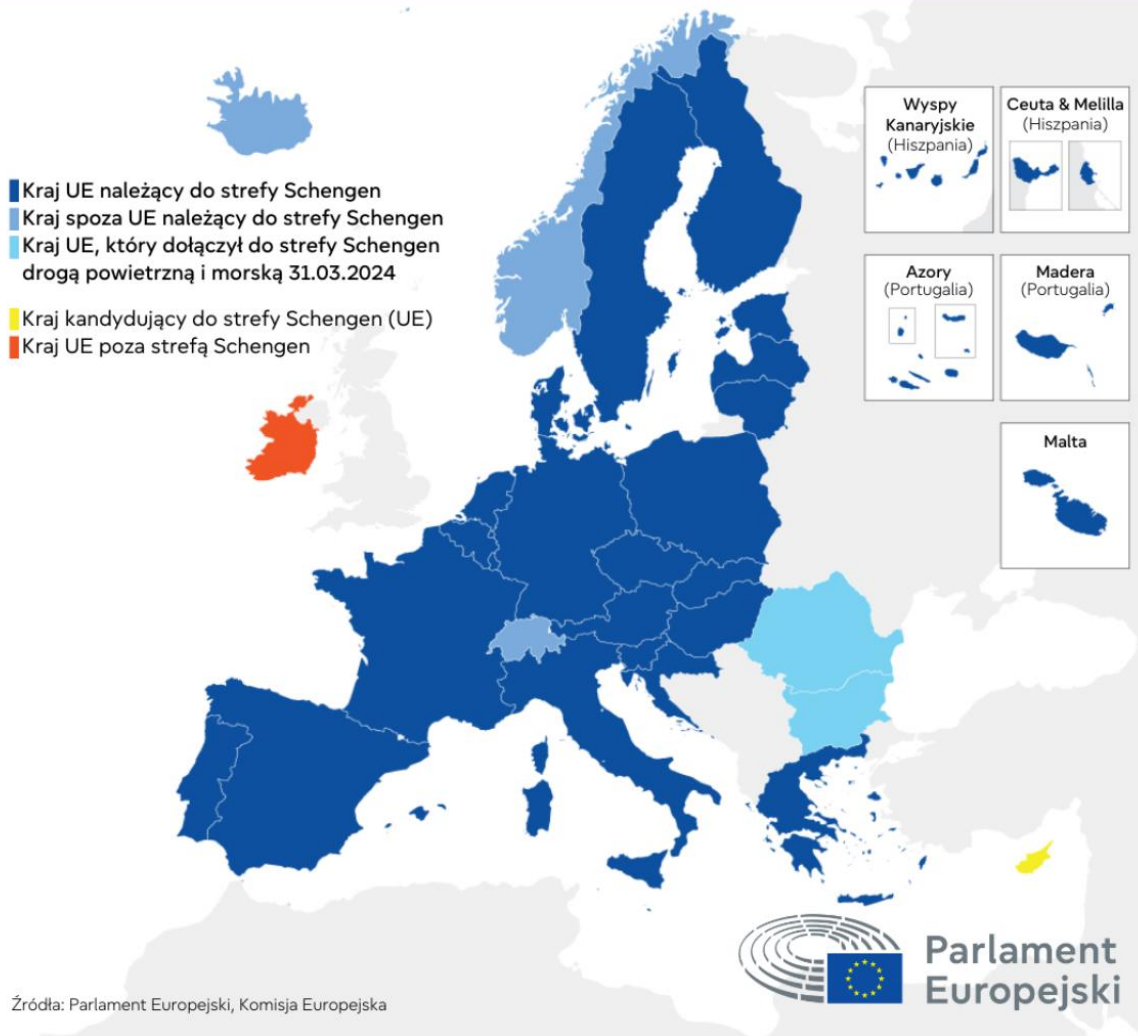
EUROPE DIRECT
Poznań

BIULETYN 8/2024 sierpień 2024 r.

EUROPE DIRECT Poznań

przy Wielkopolskiej Izbie Rzemieślniczej w Poznaniu

Strefa Schengen w 2024 roku



W wyjątkowych okolicznościach, które zagrażają ogólnemu funkcjonowaniu strefy Schengen, kodeks graniczny Schengen pozwala państwom członkowskim przywracać kontrole na niektórych granicach wewnętrznych. Przykładowo w latach 2020–2022 część państw UE postanowiła przywrócić kontrole na granicach wewnętrznych w związku z pandemią Covid-19. Kontrole przywracano także z innych powodów, np. w 2015 r. po zamachach terrorystycznych lub w związku z większym napływem migrantów do UE.

Wspólna polityka wizowa

Dzięki wspólnej polityce wizowej podróżni spoza UE mogą przejechać przez strefę Schengen lub zatrzymać się tam na krótki pobyt. Do strefy Schengen można wjechać na podstawie wizej Schengen.

Jest to zezwolenie wydane przez państwo strefy Schengen, na podstawie którego można przemieszczać się po obszarze Schengen w celu:

- planowanego pobytu krótkoterminowego na terytorium państwa Schengen lub tranzytu przez takie terytorium (wiza krótkoterminowa),
- tranzytu przez międzynarodową strefę tranzytową portów lotniczych państw strefy Schengen (wiza lotniskowa).

Wiza krótkoterminowa wydana przez jedno z państw strefy Schengen zasadniczo uprawnia do podróżowania po wszystkich krajach strefy Schengen maksymalnie przez okres 90 dni w każdym okresie 180-dniowym. W praktyce oznacza to, że jeżeli wydano pozwolenie na wjazd do jednego z krajów strefy Schengen, można pojechać do któregośkolwiek z pozostałych krajów strefy Schengen bez ponownego okazywania dokumentu podróży.

Co wolno przewozić?

Podróżując po Europie warto zapoznać się z przepisami dotyczącymi możliwości przewożenia ze sobą określonych przedmiotów. Niektóre rodzaje produktów wolno bowiem przewozić tylko w ograniczonych ilościach.

Podczas podróży obrębem UE, można przewozić wyroby mięsne lub produkty mleczne, o ile są przeznaczone do spożycia własnego. Podobnie jest w przypadku roślin lub produktów roślinnych, takich jak cięte kwiaty, owoce lub warzywa, o ile pochodzą one z państw członkowskich UE i są wolne od szkodników lub chorób.

Jeśli chodzi o przewóz alkoholu i wyrobów tytoniowych między krajami UE to co do zasady w kraju, w którym konsumuje się alkohol i tytoń, należy opłacić akcyzę. Przewidziano jednak zwolnienia dla osób fizycznych podróżujących między krajami UE. Zwolnienie ma zastosowanie, jeżeli zakupione produkty są przeznaczone do użytku własnego, a nie na sprzedaż. Podatki (VAT i akcyza) są wliczone w cenę produktu w kraju jego zakupu, co oznacza, że żadne dodatkowe opłaty nie są już należne w innym kraju UE. Każdy kraj może mieć jednak własne wytyczne, jeśli chodzi o ilość wyrobów tytoniowych i napojów alkoholowych, które można wwieźć na jego terytorium. Wartości określone w tych wytycznych nie mogą być jednak niższe od ustalonych na poziomie unijnym (np. papierosy – 800 szt., piwo- 110 litrów, wino- 90 litrów).

Przepisy UE ułatwiają podróżowanie do innego państwa UE z psem, kotem lub fretką. Z kilkoma wyjątkami Twoje zwierzę domowe może podróżować do innego państwa UE lub z państwa niebędącego członkiem UE do państwa członkowskiego UE, pod warunkiem że:

- ma wszczepiony mikroczip (zgodnie z wymogami technicznymi określonymi w załączniku II do rozporządzenia UE w sprawie przemieszczania zwierząt domowych) lub czytelny tatuaż, jeżeli został on wykonany przed 3 lipca 2011 r.
- zostało zaszczepione przeciwko wściekliźnie;



- posiada ważny europejski paszport dla zwierząt domowych, gdy podróżuje z państwa UE lub Irlandii Północnej do innego państwa UE lub Irlandii Północnej, lub unijne świadectwo zdrowia zwierzęcia, gdy podróżuje z państwa niebędącego członkiem UE.

Ponadto przed wyjazdem do Finlandii, Irlandii i na Maltę psy muszą zostać poddane leczeniu przeciw tasiemcowi bąblowcowemu. Leczenie musi być wpisane do paszportu zwierzęcia i przeprowadzone od 1 do 5 dni przed podróżą.

Prawa pasażerów

Podczas podróży należy pamiętać o prawach pasażera.

Szczegółowe informacje na temat praw pasażera linii lotniczych, kolei, autokarów i autobusów czy statków znajdują się na stronie „Your Europe”

→ https://europa.eu/youreurope/citizens/travel/passenger-rights/index_pl.htm

Waluta euro

Euro jest już w obiegu w 20 krajach Unii. Są to: Austria, Belgia, Chorwacja, Cypr, Estonia, Finlandia, Francja, Grecja, Hiszpania, Holandia, Irlandia, Litwa, Luksemburg, Łotwa, Malta, Niemcy, Portugalia, Słowacja, Słowenia i Włochy.

Banknotami i monetami euro można się posługiwać we wszystkich krajach UE, które przyjęły euro, w tym również na wielu terytoriach zamorskich tych krajów, takich jak Azory, Ceuta i Melilla, Gujana Francuska, Gwadelupa, Madera, Majotta, Martynika, Reunion, Saint Barthélemy, Saint Pierre i Miquelon oraz Wyspy Kanaryjskie.

W porozumieniu z UE euro jako waluty krajowej używają również Andora, Monako, San Marino i Watykan. Poza tym niektóre kraje i terytoria, takie jak Czarnogóra i Kosowo, w praktyce posługują się euro, jako swoją walutą.

Waluta euro została wprowadzona 1 stycznia 1999 r., początkowo w 11 państwach. Trzy lata później pojawiły się w obiegu monety oraz banknoty. Umożliwia przede wszystkim łatwe i bezpieczne zakupy usług i towarów oraz wpływa na stabilność gospodarczą w Europie.

Europejska Karta Ubezpieczenia Zdrowotnego (EKUZ)

Europejska Karta Ubezpieczenia Zdrowotnego (EKUZ) zapewnia dostęp do opieki medycznej podczas podróży we wszystkich państwach członkowskich UE. Jest bezpłatna, wydawana przez krajowego ubezpieczyciela zdrowotnego. Aby ją uzyskać, wystarczy złożyć wniosek w wybranej przez siebie formie (osobiście na oddziale NFZ lub elektronicznie). Należy ją okazywać wraz z dokumentem tożsamości. Warto pamiętać, że EKUZ nie jest alternatywą dla ubezpieczenia podróży oraz nie obejmuje ona prywatnych usług opieki zdrowotnej czy kosztów związanych z przelotem do kraju, zagubionym bagażem bądź kradzieżą; nie obejmuje też kosztów leczenia w sytuacji, gdy celem wyjazdu za granicę jest poddanie się tam leczeniu oraz nie gwarantuje bezpłatnych usług (system



BIULETYN 8/2024 sierpień 2024 r.

EUROPE DIRECT Poznań przy Wielkopolskiej Izbie Rzemieślniczej w Poznaniu

opieki zdrowotnej w każdym kraju jest inny, usługi, za które nie trzeba płacić w swoim kraju, mogą nie być bezpłatne w innym kraju).

Europejski Numer Alarmowy 112

Aby uzyskać pomoc w nagłych wypadkach, w każdym kraju UE należy zadzwonić – z telefonu komórkowego lub stacjonarnego – pod bezpłatny numer 112. Pomoc w nagłych wypadkach jest również dostępna bezpośrednio z pojazdu za pośrednictwem systemu eCall.

Ewentualną kradzież należy zgłosić miejscowej policji. Zaświadczenie od policji o zgłoszeniu kradzieży będzie potrzebne przy ubieganiu się o odszkodowanie lub wypłatę z polisy ubezpieczeniowej. Kradzież paszportu lub dowodu osobistego należy zgłosić zarówno policji, jak i konsulatowi lub ambasadzie swojego państwa.

Źródła:

<https://www.consilium.europa.eu/pl/policies/schengen-area/>

<https://www.consilium.europa.eu/pl/policies/eu-visa-policy/>

<https://www.consilium.europa.eu/pl/policies/joining-the-euro-area/>

<https://ec.europa.eu/social/main.jsp?catId=559&langId=en>

https://europa.eu/youreurope/citizens/travel/passenger-rights/air/index_pl.htm

https://european-union.europa.eu/live-work-study/travelling-eu_pl

https://europa.eu/youreurope/citizens/travel/entry-exit/eu-citizen/index_pl.htm

<https://www.europarl.europa.eu/topics/pl/article/20180216STO98008/strefa-schengen-rozszerzenie-europejskiego-obszaru-bez-granic>

https://learning-corner.learning.europa.eu/travelling-europe_pl

<https://pacjent.gov.pl/ekuz>

Karta Praw Podstawowych Unii Europejskiej

Traktat o funkcjonowaniu Unii Europejskiej - tekst skonsolidowany uwzględniający zmiany wprowadzone Traktatem z Lizbony, Dz.U.2004.90.864/2

Przygotował:

EUROPE DIRECT Poznań

przy Wielkopolskiej Izbie Rzemieślniczej w Poznaniu

al. Niepodległości 2, 61-874 Poznań

tel. 61 8521670, e-mail: europedirect-poznan@irpoznan.com.pl, www.europe-direct.poznan.pl



Współfinansowane przez
Unię Europejską